

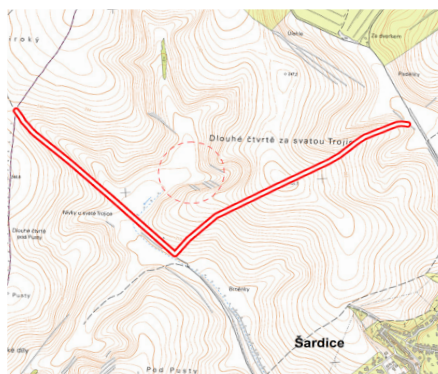
Příklady dobré praxe

# Biokoridor za sv. Trojicí v Šardicích

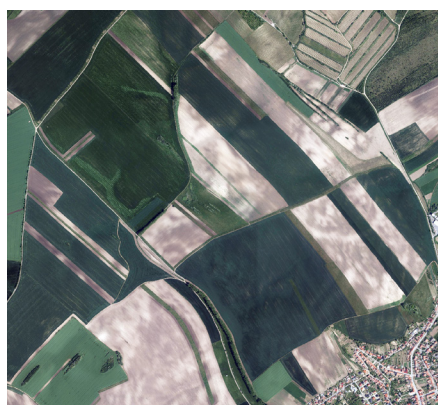
Projektanti Ing. Černý, Dr. Ing. Marada

## Umístění

Biokoridor se nachází v katastru obce Šardice (okres Hodonín) v intenzivně zemědělsky využívané krajině s nízkou ekologickou hodnotou. Založen byl v letech 2009–2011.



Průběh nově založeného biokoridoru (plnou čarou) a nedaleké lokality mokřadu (čárkovaně) na topografické mapě 1 : 10 000  
Zdroj: ČÚZK



Biokoridor na aktuálním ortofotu, ve středu snímku mokřad s ovocným sadem — Zdroj: Mapy.cz

## Názor zadavatele a projektanta Dr. Marady

„Atraktivní, prostupnou, mozaikovitou, vodě a větru odolnou zemědělskou krajinu s odpovídající druhovou pestrostí volně žijících živočichů a planě rostoucích rostlin můžete získat založením jednoduchého biokoridoru tvořeného travobylinným lemem, řadou keřů na obou stranách a uvnitř vysázenými dvěma řadami stromů.“



Lokalita před založením porostu — Zdroj: Dr. Ing. Marada



Lokalita po založení porostu — Zdroj: Dr. Ing. Marada



Stromy a keře budou v dalších letech mj. sloužit také jako větrolam, a vytvářet tak příznivější podmínky pro pobyt lidí i živočichů v krajině. Říjen 2015 — Zdroj: EKOTOXA



# Biokoridor za sv. Trojicí v Šardicích

## Popis technologie realizace

Biokoridor navazuje na západě na již existující, dříve vytvořený biokoridor na hranici katastrálního území. Prochází východním směrem podél polní zpevněné komunikace po parcelách 6773 a 6770. Navazuje na vybudovaný mokřadní ekosystém a extenzivní sad.

Koridor je trasován podél polní cesty na dříve orné půdě v šířce 15 m. Je tvořen stromy, keři a travním porostem. Stromy jsou vysázeny ve středu pásu ve dvou řadách, ve sponu 2,6 × 1 m, druhové složení je popsáno v části Parametry opatření. Výsadba keřů je provedena

taktéž ve dvou řadách, napravo a nalevo od vysazených stromů. Smíšení dřevin je nepravidelné, druhové rozmístění rovnoměrné.

Travní porost byl založen na celé ploše koridoru s výjimkou úzkých pruhů kolem řad stromů a keřů, kde byla v následných letech prováděna péče o stromy a keře. Zatravnění je provedeno semenem Luční směs.

Údržba zahrnuje ochranu proti bušení třikrát ročně po dobu 5 let, první zásah okopáním kolem dřevin, další zásahy vyžínáním. Proti zvěři byla použita mechanická ochrana oplocením po celém obvodu biokoridoru s ponecháním mezer pro migraci zvěře.

## Náklady opatření

Celkem za vybudování biokoridoru	1 030 644 Kč
celkem za vybudování a zapojení biokoridoru (5 let)	1 491 620 Kč
z toho	
— výsadby	536 250 Kč
— příprava půdy a zatravnění	84 415 Kč
— oplocenka	409 979 Kč
— následná péče (5 let)	460 976 Kč
Všechny částky včetně DPH.	

Pohled na biokoridor v říjnu 2015

Zdroj: EKOTOXA



## Parametry opatření

Délka biokoridoru	2 500 m
Počet stromů	5 000 ks
Druhové složení stromů	dub zimní (30 %), lípa malolistá (15 %), habr obecný (15 %), buk lesní (15 %), příměs dalších dřevin do 25 % (javor babyka, javor mléč, jeřáb ptačí, třešeň ptačí, jilm habrolistý)
Počet keřů	5 000 ks
Druhové složení keřů	svída krvavá, hloh obecný, dřín obecný, ptačí zob obecný, brslen evropský, trnka obecná, líska obecná, vrba jíva a růže šípková, brslen bradavičnatý, kalina tušalaj
Zatravnění	31 000 m <sup>2</sup>

## Jaká pozitiva záměr přinesl?

Hlavními přínosy jsou pro zemědělskou krajinu velmi významné zvýšení a posílení biodiverzity, zlepšení možností migrace živočichů, příznivý vliv na zadržení vody v krajině, protierozní funkce a v neposlední řadě zvýšení estetické hodnoty krajiny.

## Zdroje financování

Realizace byla podpořena z projektu OPŽP (CZ.1.02/6.3.00/08.03460) v rámci priority Zlepšování stavu přírody a krajiny, opatření Obnova krajinných struktur.

Rozpočet celkem	1 250 884 Kč
Příspěvek EU	956 926 Kč
Soukromé prostředky	125 088 Kč
Finanční prostředky ze státních fondů	168 869 Kč